



# Plan de Acción Comunitaria 2026-2027 : Resumen Ejecutivo

Asociación de Acción Comunitaria del Condado de Monterey

# Asociación de Acción Comunitaria del Condado de Monterey

**MCCAP** opera dentro del Departamento de Servicios Sociales del Condado de Monterey.

**El Plan de Acción Comunitario** se desarrolla cada dos años para identificar y priorizar las necesidades y servicios para los residentes de bajos ingresos del Condado de Monterey.

## Nuestra Misión

Evaluar las necesidades de las personas de bajos ingresos en el condado de Monterey y desarrollar, mantener y evaluar los servicios comunitarios que empoderan a las personas y familias de bajos ingresos para mejorar su calidad de vida.



Resolución de Acción Comunitaria del Condado de Monterey en la Reunión de la Junta de Supervisores

# FPL ???



# ¿Qué es la Pobreza?

## Nivel de Pobreza Federal

El nivel federal de pobreza (FPL), o "línea de pobreza", es una medida económica anual de ingresos establecida por el Departamento de Salud y Servicios Humanos (HHS) para determinar si una persona o familia califica para ciertos beneficios y programas federales.

## 2025 FPL Tarifas

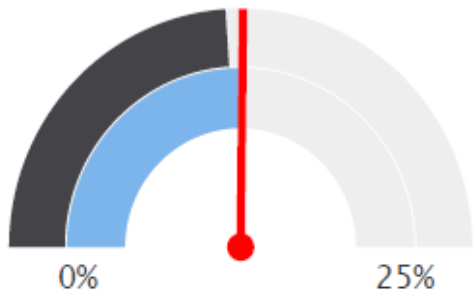
El ingreso anual del FPL para 2025 es de \$32,150 para una familia de cuatro. En el condado de Monterey, el 12% de los residentes obtienen ingresos iguales o inferiores al FPL

## El Problema

El costo de vida real es mucho más alto que el FPL, especialmente en California. Los residentes que viven al doble o menos del FPL todavía no ganan lo suficiente para sus necesidades básicas. En el condado de Monterey, el 29% de los residentes viven al 185% del FPL o menos y luchan financieramente, pero no califican para muchos programas de beneficios federales.

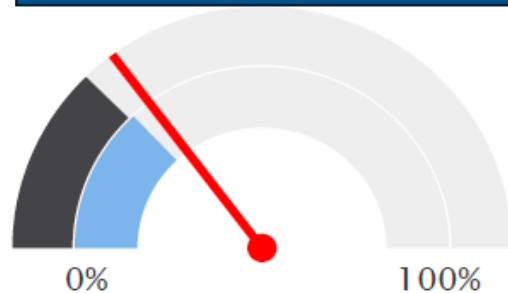
Data Source: US Census Bureau, American Community Survey. 2019-23. Source geography: County

### Población en Pobreza, Porcentaje



- Monterey County, CA (12.58%)
- California (11.97%)
- United States (12.44%)

### Porcentaje de población con ingresos por debajo del 185% FPL



- Monterey County, CA (29.52%)
- California (25.09%)
- United States (25.89%)



# Causas y condiciones en el Condado de Monterey

Las “causas de la pobreza” son factores negativos que promueven barreras a la autosuficiencia y pueden restringir el acceso a los recursos donde se necesitan.

- Alto costo de vivienda
- Escasez de viviendas asequibles
- Economía basada en trabajos de baja calificación y salarios bajos
- Bajo nivel de logro educativo
- Acceso a alimentos
- Mujer soltera cabeza de familia

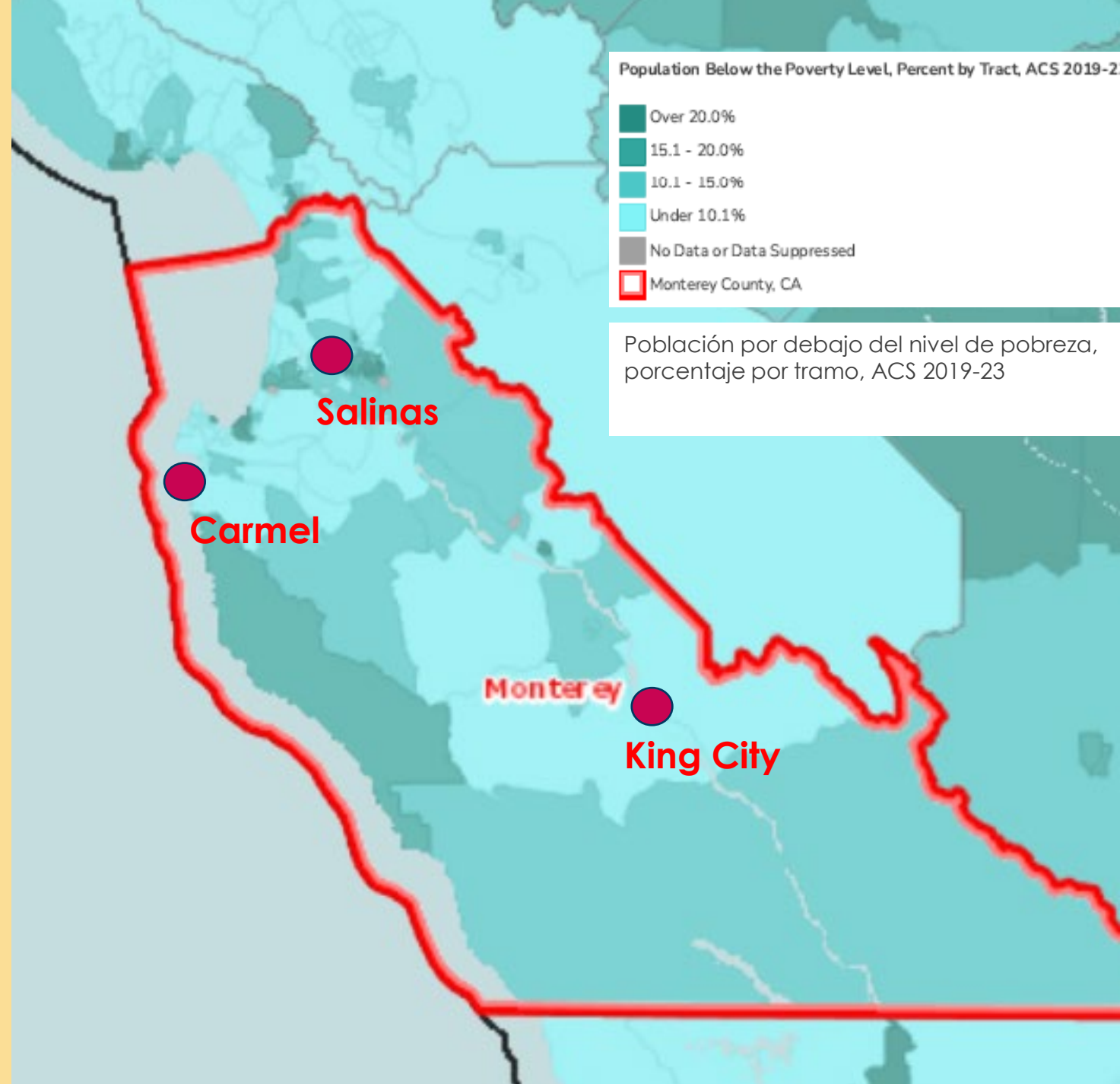
Las “condiciones de pobreza” son factores ambientales, de seguridad, de salud y/o económicos que afectan la inversión en comunidades donde viven personas de bajos ingresos.

- Acceso insuficiente a los proveedores de servicios de la red de seguridad
- Vivienda inadecuada y hacinamiento
- Acceso limitado a la salud física y mental
- Pobreza infantil y desafíos familiares

# Perfil de Pobreza

MCCAP examina las estadísticas de pobreza en relación con las características económicas y demográficas de la región y cómo se distribuye la pobreza geográficamente y entre las subpoblaciones. Para comprender cómo la pobreza afecta directamente a nuestra comunidad, MCCAP investiga las necesidades de los residentes a través de encuestas anuales, testimonios escritos y audiencias públicas para desarrollar un perfil más completo de la pobreza en nuestro condado.

Data Source: US Census Bureau, American Community Survey, 2019 - 23. Source geography: County



# Perfil de Pobreza

La tasa de pobreza general del condado de Monterey del 12.58 % no afecta por igual a los residentes y los hogares.

## PERSONAS DE COLOR

- 14.45% Afroamericanos (población total es 3.36%)
- 15.28% Hispanos (población total 60.9%)

## NIÑOS

- 18% todos < 4 años
- 21.16% hispanos < 0-17 años
- 15.98% afroamericano < 0-17 años

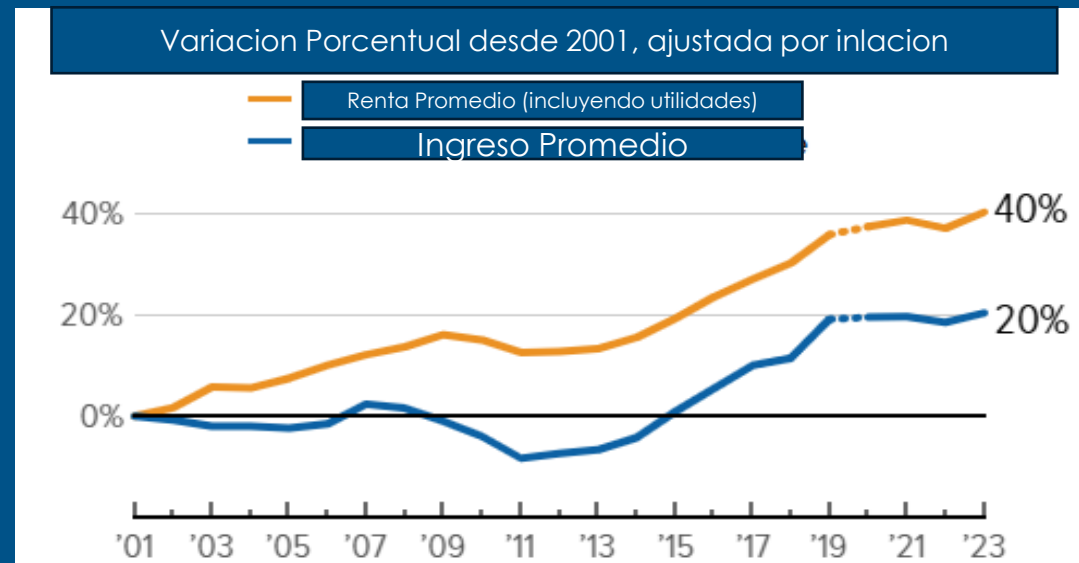
## MUJERES Y FAMILIAS

- 9.2% Pobreza Familiar
- 49.0% Hogares que tienen mujer como cabeza de familia

Una familia de cuatro integrantes en el condado de Monterey necesitaría un ingreso del 336% del FPL para llegar a fin de mes: **mas de 3 trabajos de tiempo completo con salario mínimo.**

# Experiencia de Pobreza

Los hogares agobiados por los costos de vivienda son más propensos que otros a *sacrificar necesidades como alimentos saludables y atención médica* para pagar el alquiler, y a experimentar situaciones de vivienda inestables como *desalojos*.



Porcentaje de hogares donde los costos de vivienda superan el 30% de los ingresos



- Monterey County, CA (39.90%)
- California (39.90%)
- United States (30.51%)

Porcentaje de adultos mayores de 18 años con mala salud mental



- Monterey County, CA (15.50%)
- California (14.75%)
- United States (14.70%)

Porcentaje de estudiantes elegibles para almuerzo escolar gratuito o a precio reducido



- Monterey County, CA (74.6%)
- California (59.9%)
- United States (53.5%)

# Experiencia de Pobreza

Pobreza entre las personas mayores: Las personas mayores de 65 años también enfrentan dificultades económicas, ya que el **9.7%** vive en situación de pobreza, lo que las hace vulnerables a la inestabilidad de la vivienda, los costos de la atención médica y otras dificultades económicas.

Sin seguro médico: El **15%** de los adultos de entre 18 y 64 años no tiene seguro médico, una cifra superior al promedio nacional del **12.11%**.

Alfabetización: El **40%** de los adultos en el Condado de Monterey tiene dificultades con el vocabulario básico o para extraer conclusiones de textos en múltiples formatos.

Diploma de secundaria: El **26.7%** de los adultos mayores de 25 años no tiene un diploma.

*Data Source: US Census Bureau, American Community Survey. 2019-23.*

*Data Source: US Census Bureau, Small Area Health Insurance Estimates 2022*

*Data Source: National Center for Education Statistics, NCES - Program for the International Assessment of Adult Competencies 2017*

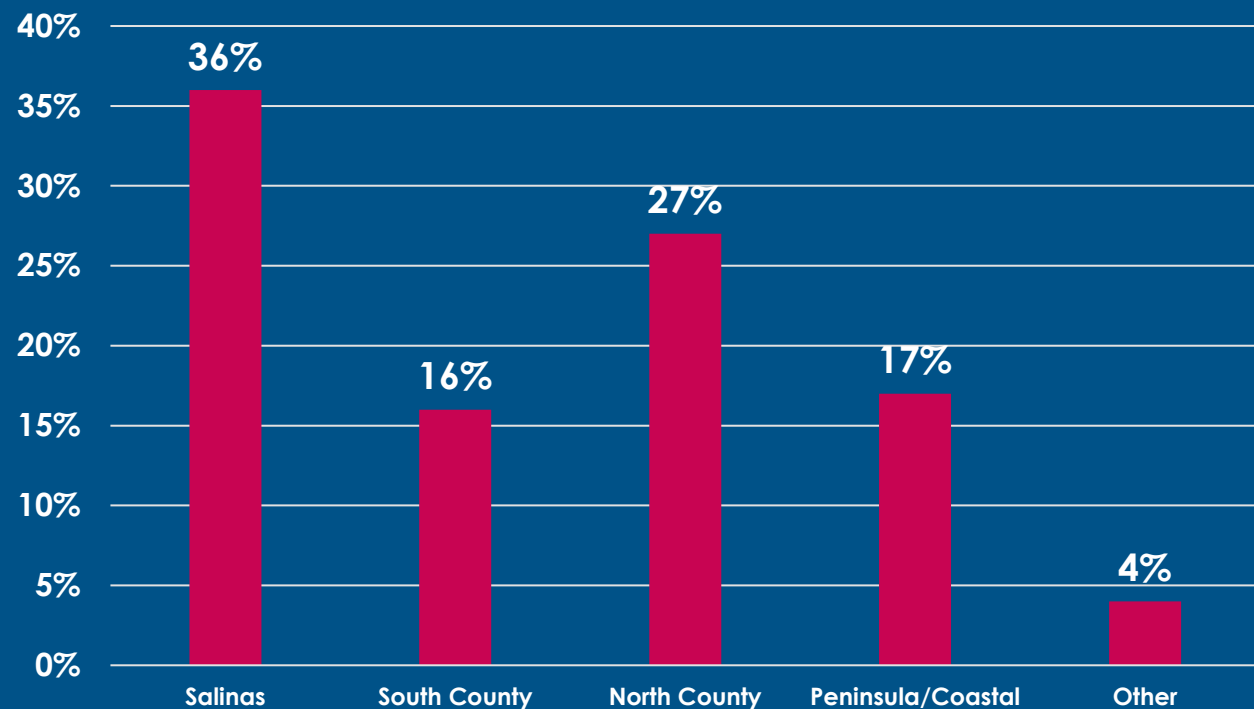




# Resultados de la Evaluación de Necesidades

¿Quién participo en la encuesta?

Respuestas por Region



1068 total encuestados

## TOP NEEDS BY DOMAIN

### EMPLOYMENT

Extracurricular Youth Opportunities/Programs, Job Readiness Training, & Vocational Training

### HEALTH

Mental Health Services, Exercise/Fitness, & Food Boxes

### HOUSING

Rent/Utility Assistance and Home Improvements

### CIVIC

Self-Sufficiency Services & Community Policing Programs

### INCOME/ASSET

Home Buying Assistance, Applying for Public Benefits, & Financial Literacy

### TRANSPORTATION

Gas Cards and Public Transportation Assistance

### EDUCATION

Child/Youth Education Support, Youth Recreation Activities, & Behavioral Improvement

# Contactanos

La opinión de la comunidad es importante para nosotros.



Los aportes del público ayudan a comprender las necesidades de la comunidad para financiar los servicios que afectan las vidas de las poblaciones vulnerables, como los niños y las personas sin hogar o en riesgo de quedarse sin hogar.



EN LINEA: MCCAP Website  
<http://mcdss.co.monterey.ca.us/cap/>



CORREO ELECTRONICO:  
[mccap@countyofmonterey.gov](mailto:mccap@countyofmonterey.gov)



FACEBOOK:  
<https://www.facebook.com/montereycountycap>



EN PERSONA: VISITA UNO DE NUESTROS PROVEEDORES COMMUNITARIOS: [2024 - 2025 MCCAP Service Provider List](#)

Ayudando a las personas a cambiar vidas.

